

34-38

А. Захаров

Хитә 25 нус.

Т р а х х о м

т а т а

УНПА КЁРЕШЕССИ



1934 Самар—Мускав



А. П. ЗАХАРЪВ ДОКТЪР

Т Р А Х Х О М
ТАТА
УНПА КӖРЕШЕССИ

ВЪТАМ АТӐЛ КРАЙЕНЧИ
ПАТШАЛАХ ИЗДАТӐЛСТВИ
Самар Мускав

Т У П М А Л Л И

	<i>Стр.</i>
Кус чирёсемпе суккярлăх синчен	3
Кусăн анатомипе физиологийё	8
Чăвашсем хушшинче трахтомлăх мĕншĕн пысăк	15
Трахтом чирё	19
Трахтом пĕр-пĕрне йеппе йерет	25
Трахтом йерсен мĕн тумала	33
Трахтом ёсхалăхне мĕнле сийен кўрет	38
Трахтомпа йеппе кĕрешмелле	40
Трахтома теп тăвассишĕн	45
А. П. Захаров	

Трахома и борьба с ней

Средневожское краевое государственное издательство,
Самара 1934 г.

Ответ. редактор В. З. Иванов. Техред. Ив. Смирнов

Сдано в набор 21/XI—33 г. Подписано к печ. 16/I—34 г.
Форм. 62×94/32.

Тир. 3000. Изд. л. 11/2. Бум. л. 3/4. Печ. зн. в бум. листе 99280.

ОГИЗ № 2180. Инд. VI-Эк-бн. Уполном. крайлито № Г—1609.

Тип. ОГИЗа им. Мяги треста Полиграфкнига. Зак. № 2092

Куш чирёсемпе суккърлăх синчен

Паллах ёнтё, суккърланнă етем таврари пурнăса кушпа кураймаст. Етем суккăра йулсан таврари сут-санталăка та, социализам строиттёлствин историллё ситёнусене те, йал социализамланса хайён тёсне улăштарса пынине те, хула малалла усёмленсе сёнё суртсемпе, сёнё урамсемпе, асфальтлă троттуарсемпе чечекленсе пынине те, сёнё заводсене, трамвайсене, пароходсене, паровозсене, самолётсене, стратостатсене тата ыттисене те вара кушпа курса савăнаймаст.

Кунран пушне суккърланнă етемён пурнăсё йапăхланаф. Ана хайне пурăнмалăх ёс лесе илме питё йăвар пулаф.

Ана тăрантарса усрас ёс вара, йе семье сине, йе патшалăх сине ўкет. Суккърланнă етем обчёства кирлё таран усă параймаст.

Куш вăл етемён питё хаклă, питё кирлё органё. Сак, питё хаклă, нимёнце те улăштар-

ма май сук оргән—кус, төрлө чирпе чирле-
ме пултараф. Кус пәсәлни кәшт паләрсанах,
әна вәхәтра лайәх тәрәшса тўрлетмесен, вәл
суккәр пулса ларма та пултараф. Куса сук-
кәр тәвакан чирсем питә нумай. Вәл чирсен-
чен чи хәрушәраххи—траххом йатлә чир. Сав
чир Совет сойузәнче пурәнакан вак халәх-
сем хушшинче пуринчен те нумай сарәлнә.
Траххомпа чирленисем кашни 100 сын пусне
чәвашсем хушшинче 50—60 сын, мәкшәсем
хушшинче—30—40 сын, тутарсем хушшин-
че—20—30 сын тивет. Анчах сак халәхсем
хушшинче те траххом пур сәрте те пәр пек
сарәлман. Вәтам Атәл крайәнчи Кушкә ра-
йонәнчи чәвашсем 49 проц. мәкшәсем—28%
траххомлә. Сороччинск районәнчи хәш-пәр
йалта чәвашсем 64%, мәкшәсем—61% трах-
хомлисем пур. Клевлә районәнчи чәвашсем
50—60%, мәкшәсем—49%, тутарсем—24-35%
траххомлә.

Сак төсләхсене пәхсан, епәр пәр халәх
хушшинчех траххом пәр йалта нумайтарах-
хине, тепәр йалта сахалтарах сарәлнине ку-
ратпәр.

Хәш-пәр чәваш йаләсенче траххомсәр
семйесем ик-виç килә кәна. Вак халәхсем
хушшинче пурнакан вырәссем те траххомли-

сем чылай. Хәш йалта вырәсsem хушшинче траххомлисем 5-6% ситессё, хәшёнче—10%. Вырәс хушшинче те траххомлисем 20% ситекен йалсем те пур. Сапах та, вырәс хушшинче траххом вак халәхsem хушшинчи нек нумай сарәлман. Мускав обләсёнчи халәхsem хушшинче траххом сукпа пёрех. Траххом чирёпе чирлесе суккәрланса йулнисем питё нумай. Пирён патшаләхра суккәрсынsem хушшинче траххомпа суккәрланнисем 21%, чечепе (чечек) суккәрланнисем—12%. Чаваш республикёнче траххом чирёпе суккәрланнисем 62 процент. Епё пёр пёчек йәлта (Күшкә районёнче) икё кусёпе те суккәрланнисене 19 сын тупрам. Вёсенчен 18 сын траххомпа чирлесе суккәрланнә. Вак халәхsem кус чирёпе кәна мар, суккәрләхпа та пуринчен ытла аптрассё. Ватам Атәл крайёнче 1926-мёш сұлхи переппиç тәрәх чавашsem хушшинче кашни 10 000 сынран 73 сын суккәрри пулна, тутарsem хушшинче—39, мәкшәsem хушшинче—29, вырәсsem хушшинче—12, украинцәsem хушшинче—9, казакsem (кәркәsem) хушшинче—11. Пётём Совет Союзёнче пурәнакан халәха пёрле хисеплесен, вёсен хушшинче 10 000 сын пусне суккәрри 16 сын пулни кураһа.

Иут патшалăхсенчи уччонисем културлă, таса пурăнакан халăх хушшинче кашни 10 000 сын пуçне 6 суккăр сын, вăтамлă таса пурăнакан халăх хушшинче 10 000 сын пуçне 10 суккăр сын, таса мар пурăнакан халăх хушшинче 10 000 сын пуçне 15 суккăр сын, медицинăн пулăшăвĕ çук, тасалăх çук çĕрте 10 000 сынна 25 суккăр сын пулма пултараĕ теççĕ.

Епĕр халă, колхозла пурлăхлă културлă пурăнаç сĕтенсе пынă вăхăтра, епĕр çак цыфăрсем сине пăхса тăма пултараймастпăр. Пирĕн задачă—колхозла пурлăхлă, културлă йалта траххом чирĕне аптраса суккăра йуласине пĕтĕмпе тĕп тавасси, суккăрлăха ĕмĕрлĕхех пĕтересси. Çак задача епĕр, парти йертсе пынипе, пурнăçа кĕртĕпĕрех.

Чылай колхозсем кăçалах пурлăхлă пурнăç çулĕ сине тухрĕç. Халĕ пĕтĕм крайĕне колхозла култнохход пуçланчĕ. Култнохходан задачĕсем хушшине куç чирĕсемпе кĕрешессине те кĕртес пулат. Халă ĕнтĕ пирĕн суккăрлăха хирĕç татăклăнах поххода тухас пулат.

Аста чечче кастарас ĕçе талккĕшĕпех туса ирттернĕ, унта чеччерен суккăра йулнисем çукпа пĕрех. Аста чечче кастарасси

пулман—унта чеччерен суккърланнисем нумай пулна.

Германи патшалăхенче чечче кастармалли закон тухаччен кашни 100 суккър сын пусне 35 сын чеччерен суккърланнисем пулна. Чечче кастармалли закон тухна хыссан, кашни 100 суккър сын пусне 2 сын чеччерен суккърланнисем кана пулна.

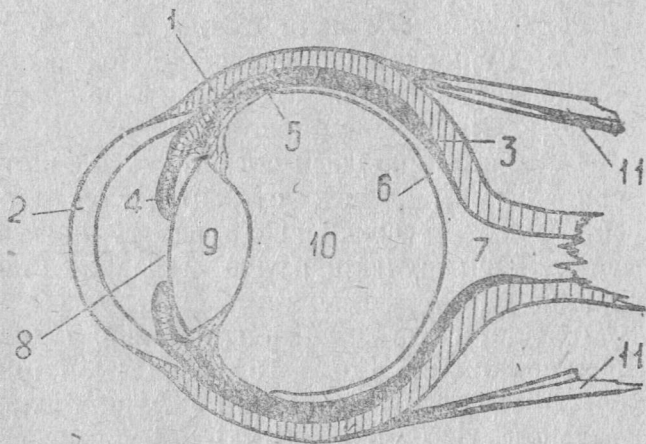
Пирен пурин те ачасене пѣчѣкренех чечче кастарма тăрашмалла. Чечче кастарас мар текенсене хирѣс кѣрешмелле.

Тата триппер, сифилис тейекен чирсенчен те нумай сын суккър пулса йулассѣ. Сак чирсенчен вăхатра тўрлетсен нумай сынсем суккър пулса йуласран хăтăлмалла.

Сапла вара суккърлăх ѳнтѣ нумай чухне хамартанах килет. Совет сойузѳнче мѳн пурѣ суккъррисен шучѣ 500 000 сынна йахан хисепленет. Вѳсенчен 300 000 сын кусѳсене вăхатра тўрлетнѣ, хайсем таса пуранна пулсан, куспа сўремелли сынсем пулна. Саванпа пирен суккърлăха хирѣс кѣрешес тесен, таса, културлă пуранма тăрашмалла, чирлесессѳн чирсене вăхатра емеллемелле, халхи колхозла пурнаса чăнахах пурлăхлă, културлă пурнас тăвасшăн кѣрешмелле.

Кусан анатомияе физиологияе

Хутте мёнле йапалапа, хутте мёнле машинапа лайах, пёлсе ёслес тесен, пирён йа-палан, машинан таврашсене, вёсене мёнле тыткаламаллине пёлес пулаѳ. Ҷаксене пёл-месессён, машина час ёслеме чаранаѳ йе



1-мёш ўв. Ҷынан кусулмине тәрәхла май сурмаран касса катарг ни: 1—шуря витем; 2—майрака витем; 3—сосудистай витем; 4—асамаг витем; 5—Цилиарла ўт; 6—чентёрлө витем; 7—кураган нервя тымарө; 8—кус шарси; 9—хрусталик; 10—кёленче пек ўт; 11, 11—кусан мускулөсем.

Ҷемёрөлсе йурәхсәра тухма та пултараѳ. Ҷав машинана тўрлетсе йама, унан таврашсене лайах пёлекен Ҷын кәна пултараѳ. Пи-

рѣн те куҫа сыхлас тесен, ӕна тѣрлѣ чир-сем ан йерччѣр тесен, куҫ таврашѣсене тата куҫ чирѣсене лайӕх пѣлес пулаӕ. Ҫавсене пурне те пѣлсе тӕрсан епѣр те куҫа тѣрлѣ чирсенчен сыхласа тӕма пултарӕттӕмӕрччѣ, пирѣн хушшӕмӕрта суккӕр ҫын та сахал пулѣччѣ.

Куҫ улми,—ҫапҫаврашкӕскер. Вӕл тѣрлѣ йӕпаласем, ҫапӕсем лексе сийенлесрен, шӕмӕри лупашкара выртаӕ. Ҫав лупашкана вырӕсла орбиттӕ тесе калаҫсѣ. Куҫа ҫутӕ кѣме орбиттӕн мал йенѣ кӕна уҫӕ. Кунта та куҫхупаххи тѣрлѣ йӕпаласем, ҫапӕсем куҫа лекесрен, кирлѣ вӕхӕтра хупланса, куҫа тѣрлѣ инкекрен сыхласа тӕраӕ. Алӕпа куҫ умӕнче сулсанах, куҫ хупаххи куҫа хупласа илет. Куҫ ҫине пѣрмайах тѣрлѣ тусансем, хӕйӕрсем, ҫӕпӕсем лараҫсѣ. Куҫ хупаххи пѣрмайах уҫкаланса-хупкаланса куҫа ҫавсенчен тасатса тӕраӕ. Куҫ хупаххи хупкаланни тата куҫ улминѣ йӕлан куҫуллентѣрсе, ӕна ҫуса тӕраӕ.

Куҫсулне, гландудӕ (вырӕсла железа) тѣйекен ӕт кӕларса тӕраӕ. Ҫав куҫсулѣ гландудӕ орбиттӕн ҫӕлтине тул йенчи ҫтени ҫумӕнче выртаӕ. Гландудӕтен, 5-6 пѣчѣкҫессѣ каналсемпе куҫхупаххин шал йенне куҫсул

йухса тухаѳ. Вара куѳсул—мал йенчи куѳ ул-
мине, шал йенчи куѳхупаххине йепетсе, куѳ-
хупаххисен шал йенчи кетессине пуѳтарѳ-
наѳ. ѳав вырѳна куѳсул кѳлли теѳѳе. Куѳ-
сул кѳлли теѳенче шураѳлла херле макаѳ
пур, ѳана куѳсул аѳе теѳѳе. Куѳсуле пер-
маѳах ѳав кѳлере пуѳанса тамаѳѳ, вал ма-
лалла, каналпа йухса сѳмса ѳшне кайаѳ.
ѳав канал куѳхупаххисем херринчен, сѳмса
йенчи кетессинчен, йеп веѳе пек печек ша-
таѳпа пуѳланса кайаѳ. Сѳмса ѳшне ѳав ша-
таѳксенчен печекѳеѳе каналсем кайаѳѳе. Икѳ
каналѳ, сѳмса шамми патне ѳитсен, перлешес-
ѳе те, унтан вара айалалла шамѳ виттер пер
канал пулса сѳмса йенне кайаѳѳе. Икѳ ка-
нал перлешне вырѳна, куѳсул майѳахе (ми-
шекѳ) теѳѳе. Куѳа ѳупе керсен, йе ѳын ма-
карна вахѳтра гѳандуле нумаѳ куѳсул ка-
ла-раѳ. ѳавѳн чухне куѳсуле сѳмсана кайса
елкереймесен, пит ѳине йухса анаѳ. Вара ѳана
куѳсуле йухаѳ теѳѳе. Куѳсул пит ѳине йух-
са анни канал питеренненрен те пулма пул-
тараѳ. Куѳ хупаххин шал йенѳ чирле мар
пулсан, питѳ йана, ѳута пулаѳ, йалан нур-
ленсе таѳраѳ. ѳавѳнпа ѳана мима (найма) ви-
тем (слизистая оболочка) теѳѳе. Куѳ хупах-
хин мима витѳме тавранса хуѳ шуррине те

витет. Ҷавъна а́на (ми́ма ви́тёмне) тата пёр-
лештере́кен ви́тём тесе те кала́сҗе. Ку́сху-
паххи́н ва́рринче ку́схупаххи́н ка́мърчаке́ та-
та му́скул (аш) те́йеке́н ўт пур. Му́скул ке́с-
келни́пе, ва́рамла́ннипе ку́схупаххи́ хупа́нағ
те, у́салағ те. Ку́схупаххи́ хупа́нмасан ку́с-
улми́ типет, у́нтан су́кка́р пулағ. Ҷавъна
йа́вар чирпе та́нса́рлансах ви́ртакан сы́ннан
ку́сне йа́лан па́хса та́рас пулағ. Ку́сё ху-
па́нмасғ пу́лсан, а́на чи́пер аса́рхана́рах ху-
пас пулағ, ку́с маза́пе се́рес пулағ. Ҷав йа́-
ва́р чирпе та́нса́р пулсах ви́ртакан сы́нсене
ва́хатра пула́шмасан, ве́сем ну́майёше́ су́к-
ка́р пула́сҗе.

Ку́с хупаххи́ хёрринче ку́с ха́рпа́ке (те́к)
пур. Ку́с ха́рпа́ке ма́лалла ўсет, ку́са тусанпа
тар йе у́ра́х ме́н те пу́лин ке́ресрен ла́йа́х
сы́хлағ.

Ку́с улми́н ви́сё ви́тём хи́сеппенет. Ту́л-
ти ви́тёмён ма́лти па́йё пёр те́рле, ка́йри
па́йё тепёр те́рле. Ка́й йенчи́ па́йне шу́ра
ви́тём те́сҗе. Ва́л пи́трех те́ пите́, су́тта ха́-
йён а́шне ке́ртмесғ. Ма́лалла ку́ ви́тём у́ра́х-
ланса таса́ ке́ленче не́к са́п-су́та пу́лса та́-
рағ. А́на ма́йрака́ ви́тти (рого́вая обо́лочка)
те́сҗе. Ма́йрака́ ви́тёмё пи́т таса́, су́тта ха́-
йён а́шне ке́ме пёрре те́ ча́рмасғ. Те́рле́ чир

Йернѣ вѣхѣтра мѣйрака витти, чѣрече кѣлен-
чи тарланѣ пек тѣксѣмленме пултараѣ. Ва-
ра мѣйрака витти сѣтта куѣ ѣшне лайѣх кѣрт-
мест, куѣ начар кура пуѣслаѣ.

Куѣ шѣрѣин иккѣмѣш витѣмѣнче йун ты-
марѣсем (сосудсем) пит нумаѣ, сѣхакан, пѣр-
лештерекен ткаѣсем сахал. Сѣавѣнпа иккѣмѣш
витѣме тымарлѣ витѣм (сосудистая оболочка)
теѣсѣ. Тымарлѣ витѣм виѣѣ пайа уѣѣрлаѣ. Кай-
ри пайне тымарлѣ пайѣ теѣсѣ, вѣтам пайа
цилиарлѣ ѣт (цилиндрическое тело) теѣсѣ, малти пайа
асамат витти (радужная оболочка) теѣсѣ. Сѣав-
асамат витти тѣрлѣ сѣннан тѣрлѣ тѣслѣ: ху-
ра, кѣвак тата ытти тѣслѣ те пулаѣ. Асамат
витти варринче сѣаврашка шѣтѣк пур, ѣна
куѣ шѣрѣи (зрачек) теѣсѣ. Куѣ шѣрѣи вит-
тѣр куѣ сѣта кѣрет. Куѣ шѣрѣи тѣттѣмре пы-
сѣкланаѣ, куѣ ѣшне нумаѣрах сѣта кѣртме
тѣрашаѣ, сѣтѣра пѣчѣкленет, куѣ ытлашпи
сѣта кѣрсе пѣасасран сыхлаѣ. Куѣ шѣрѣи вар-
ринчи виѣсѣмѣш витѣмѣ пит чечен ткаѣ.
Ана чѣнтѣрлѣ витѣм тесе (сетчатая оболоч-
ка) калама йураѣ. Чѣнтѣрлѣ витѣмре нер-
вѣсем нумаѣ. Нервѣ тымарѣсем (волокна) сѣав
тѣлрен пыракан, куракан нервѣ тымарне пуѣ-
таранаѣсѣ. Вѣл тымар куѣ улминчен тухса ор-
битѣ шѣмми виттѣр кѣрсе пуѣ мимине кайаѣ.

Куҫ улми варринче, куҫ шәрси хыҫёнче йасмак пек хрусталик (куҫ йасмакё) пур. Вәл ҫап-ҫутә, ҫутта хайён виттёр кёме чармаҫт. Ҫын ҫываха пәхас тесен, хрусталик хуламланаҫт, айкакка пәхсан—ҫухелет. Ҫаванпа епир ҫывахран та, айкаран та лайах курапяр. Анчах ҫын 40 султан иртсен, унан куҫ хрусталикё лайах хуламлани пулаҫт. Ҫаванпа ват ҫынсем ҫывахран, куҫлах таханмасан, лайах курми пулаҫсё. Хрусталикрен хыҫал йенелле куҫ улми кёленче пек ұтпе (стекловидное тело) тулса тараҫт. Вәл пёҫермен ҫамарта шурри майла. Ҫутта хай виттёр тухма, таса кёленче пекех, пёрре те чармаҫт.

Майрака витёмёпе асамат витёмё хушшине малти пұлём теҫсё, асамат кёперрине хрусталик хушшинчине кайри пұлём теҫсё. Ик пұлёмё те пёр-пёринне куҫ шәрси урла хутшанса, таса шыв пек йапалапа тулса тараҫсё.

Лайах куракан ҫыннан куҫё ҫине ўккен йапала мёлки майрака витёмё, малти камёр (пұлём) шывё, куҫ шәрси, хрусталик тата кёленче пек ұт виттёр кёрсе куҫ ашне чентёр витёмё ҫине ўкет, унтан вара вәл куракан нервә тарах пуҫ мимин ёнсе патёнчи

пайне кайаӳ. Ҙак сута сулӳ пур йенчен те тӳрӳс пулсан, сын лайӳх кураӳ, ӳста та пулин Ҙав сута сулӳ сийенлӳ пулсан, сын лайӳх кураймасӳ, хӳш чухне суккӳрах пулса лараӳ. Куракан нервӳ тымарне касан йе вӳл ытти чирпе пӳсӳлсан куҘ улми йепле тӳрӳс пулсан та—сын курмасӳ. Мӳнле телеграф пролакне касан, аппарат тӳрӳс пулсан та телеграммӳ пама мӳй сук, Ҙавӳн некех кунта та нервӳ пӳсӳлнице куҘ аппаратӳ ӳслӳми пулаӳ. Ҙавӳнпа, пӳлмен сынсем, хӳш-пӳр суккӳр сынна курсан, вӳл мӳншӳн курма пултарайманнинчен тӳлӳнеҘҘӳ: „КуҘӳ пӳхма тасах, вӳл курмастап тесе йури кадаӳ пулӳ“ теҘҘӳ.

Мӳйрака витти-и, малти пӳлӳмри шыв-и, хрусталик-и, кӳленче нек ӳт-и тӳксӳмленсен, куҘ шӳрҗине шурӳ карса илсен, Ҙав вӳхӳтрах куҘӳн ытти йапалисем тӳрӳс пулсан, сын сута кураӳ, анчах йапаласене паллаймасӳ. Ку ӳнтӳ, тарланӳ чӳрече виттӳр пӳхсан, урамри йапаласене, сынсен мӳлкисене курса та вӳсене паллайманни нек пулса тӳраӳ.

КуҘ улми пӳр вырӳнта хускалмасӳр тӳмасӳ, вӳл йалан выдаса тӳраӳ. Кашни куҘӳн ӳна выдӳтса тӳма ултӳ мускул пур. Тул йенчи мускул туртӳнсан куҘ тул йенне кайаӳ.

Вал лашая тилкепепе туртсан, вал асталла туртнӑ унталла кайнӑ пекех пулса тӑраӑ.

Кунтан сӑлерехре епӑр куҫ чирӑсенчен питрех усалли—траххом чирӑ тулса тӑраӑ, тенӑччӑ. Савӑнпа та епӑр кунта траххом чирӑ мӑнле сийен кӑни синчен уйрамӑнах пӑхса тухӑпӑр.

Чӑвашсем хушшинче траххомлӑх мӑншӑн пысӑк

Траххом чирӑ авалтанах сарӑлнӑ чир пулмалла. Пилӑк пин сӑла йахӑн ӑлӑкрех сырнӑ сырусем синче траххом чирӑ пек куҫ чирӑсем синчен сырни пур. Савӑнпа учо-нисем траххома авалхи чир теҫсӑ.

Траххом чирӑ ӑлӑк Йегипет текен сӑршывра питӑ нумай пулнӑ. Унтан вара арабсем, персыйцӑсем пурӑнакан сӑрсене сарӑлнӑ.

Чӑваш халӑхӑ пӑр пин сӑла йахӑн ӑлӑк Булгӑр текен патшалӑх тытамӑнче пурӑннӑ. Булгӑр улпучӑсемпе купцисем Атӑл тӑрӑх сӑресе арабсемпе, персыйцӑсемпе суту-илӑ туса пурӑннӑ. Савӑн чухне арабсенчен, персыйцӑсенчен Булгӑр патшалӑхӑнче пурӑнакан халӑха траххом чирӑ йернӑ пулмалла.

Булгӑрсен улпучӑсем, купцисем чӑваш
ӗсхалӑхне питӗ хытӑ хӗсӗрлесе пурӑннӑ,
вӑсенчен куланай нумай илсе тӑнӑ. Савӑнпа
ӗслекен халӑха пурӑнма йӑвар пулнӑ. Вӑсем
суклӑхра хӗн курса пурӑннипе, вӑсен хуш-
шинче траххом чирӗ сав вӑхӑтсенчех сарӑл-
ма тытӑннӑ.

Сичӗ сӗр сула йахан ӗлӗк булгӑрсен
патшалӑхне тутар ханӑсем пӑхантарнӑ. Са-
ван чух вара чӑваш ӗсхалӑхӗ те тутар ханӑ-
сен, мурзисен аллине лекнӗ. Кайран, тутар
ханӑсене Мускав кӑзӑсем, улпучӑсем сӗн-
терсен, чӑваш ӗсхалӑхӗ вара вырӑс улпу-
чӑсен аллине куҫса каллех пусмӑра лекет.
Вара вӑсем револуци пуличченех пусмӑр-
лӑхра, йывӑрлӑхра пурӑнассӗ. Вӑсене вырӑс
улпучӑсем, войеводисем, пуссем питӗ хытӑ
йухантарнӑ. Вырӑс улпучӑсем чӑваш ӗссын-
нийӑсен лайӑх тырӑ пулакан сӗрӗсене тур-
та-турта илнӗ, вӑсене пысӑк лайӑх сьрма-
сем патӑнчен хавала-хавала йанӑ, пӗрмайӑх
пысӑк куланайпа хӗсӗрленӗ. Чӑваш ӗссын-
нийӑсем вырӑс улпучӑсенчен, вӑсен при-
кашчӑкӑсенчен вӑрмансене, лупашкасене, ла-
чакасене тарса пытанса пурӑннӑ.

Вырӑс улпучӑсенчен пусне вӑсене хай-
сен халӑхӑсен пуйан-куштанӑсем, кулаксем

те калама сук пусмърласа пурәннә. Саванпа чаваш ёсхаләхё тёрлёрөн тёрлө пусмърта пулнаран унан пурнәсё пёрмайах йуханса пынә.

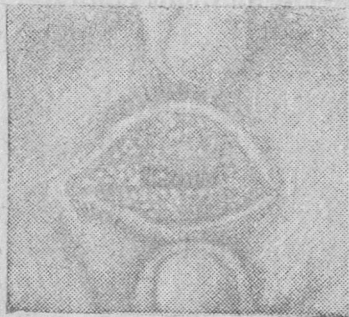
Вырәс патши, улпутсем вак халәха сутталла кәларма шухәшламаман – вёсене тётёмре усрама тәрәшнә, шкулсем туман, вёсем пулнә пулсан та унта турәсем синчен кәна вёрентнө, ёссыннисене пёчекренех ултавпа минкелтсе үстернө. Чаваш сьрәвө тухсан, чавашла кёнекөсем синче турә синчен тата патшапа улпутсене йөпле хисөплесе, пәхәнса пурәнмалли синчен анчах сьрнә. Сапла, чаваш ёссынйё йәхран йәха асапланса, чухәнләхра, таса марләхра пурәннә. Саванпа вёсен хушшинче траххом чирё, тата ытти чирсем те, пуринчен ыгла сарәлса кайнә. Вал чирпе кёрөшме патша правиттёлстви чавашсем вады, саплах ытти вак халәхсем вады те, боьницасем туман, вёсен пурнәсөне ним йөнчен те сәмәллатма тәрәшман.

Октябёр революцийё кәна пур вак халәхсене те иккөлө пусмъртан хәтарса пур халәха та пёр тан турё. Парттипе совет власё ленинда нацилле политтёке пурнәса тёрөс кёртсе пыниче хаь ССРС-чи пур

халӑх та пӗр-пӗринпе пур йенчен те пӗр
пек пулса ыраӑ.

Траххом чирӗ

Траххомӑ—грек сӑмахӗ, чӑвашла—шатра,
тени пулаӑ вӑл. Чӑвашсем те траххома куҫ
шатри тесе калаҫҫӗ. Траххом чирӗ—питӗ
усал чир. Вӑл вӑрттан сыртӑкан йытӑ пек,



2-мӗш ӱк. Куҫ хупаххисен мима
витти ҫине трахх м шатрисем
тухса тулӑ.

маҫӑ тесех калаҫҫӗ. Куҫ хупаххине тавӑрса
пӑхсан, куҫ хупаххин мима (найма пӗрле-
шӗвӗ) витти ҫинче вир пӗрчи пек кӑшт кӑ-
ваклярах хӗрлӗ шатрасем кураҫҫӗ. Ҫав

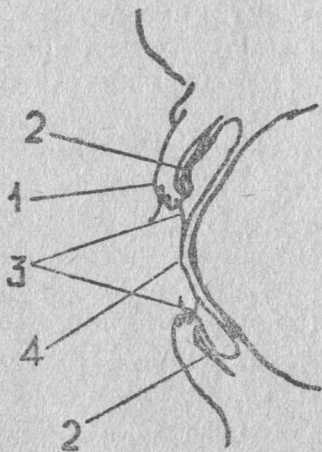
систермесӗр пуҫлан-
са кайӑт. Хаш ҫын
пирвайах ӑна трах-
хом йеринне сисмест
те. Пӗри калаӑ: куҫ
кӑшт хӗрелсе ҫӑрет,
ирсенче куҫ хӑрине
(сӑмсине) пӑр тухаӑ,
тет, тепри,—куҫа хӑ-
йӑр сапна пек ту-
йӑнаӑ, ҫил ҫинче
куҫсул йухаӑ, куҫ
йӑҫӗхсе ҫӑрет, тет.

Нумайӗшӗ куҫ ырат-

шатрасем малтанах нумай пулмассё. Кайран—куса емеллес ёсе кайа хаварса пырсан сав шатрасем нумайланнасемён нумайланса пырассё, пётём куç хупаххин мима виттине хупласа илессё. Въл вахатра мима витти те хуламланаѳ. Сав вахатра куç хупаххин мима витёмё автан мерченё пек хёп-хёрлё куранса тараѳ.

Траххом микробё куç хупаххин варри-нелле кайса, куç хупаххи камарчакне те тивет, хаш чухне хуламлатаѳ. Шатра пит нумаййипе, камарчакпа мима витти хулам-ланнипе куç хупаххи йаварланаѳ, куç лайах усалми пулаѳ. Саван пек чирленё сынсем йалан сыварса суренё пек сурессё. Шатрана чернене пуссан, шатраран ша-па вълчи пек йапала йухса тухаѳ. Шатра йалан пёр пек тамаст, въл тарсан-тарсан суралаѳ. Ун выранны пёчексессё сураксем пулса тарассё, вёсем сёвёленсе тёрленессё. Шатрасем сурална вахатра куçран туха-кан пёр, куçсул—питё усал, въл урах сын-на час йерме пултараѳ. Унтан вара ма-лалла пёр шатра суралаѳ, ун выранё сё-вёленсе тёрленет те, саванта тепёр сёнё шатра тухаѳ. Сапла вара траххома сийёнчех тёрлетмесен, въл 20—30 сула ситиччен пы-

ма пултараѣ, хашѣнне вара виличченех тўр-
летме май пулмаѣ. Траххом нумаѣа пыр ан
мима витѣмѣ пѣтѣмпех сѣвѣленсе кайаѣ,
кѣскелет. Вахѣтра тўрлетсен шатрасем пѣ-



3-мѣш ўк. 1—сўлти куѣ хупаххи;
2—мима витти сѣвѣленсе кѣс-
келнипе куѣ хупаххине тавѣрса
илнѣ; 3—куѣ хѣрпѣкѣ шалалла
тавѣрнса кѣрсе куѣа чикет; 4—
майрака витти шурѣланма пуѣ-
ланѣ.

лашка пек тавѣрса хураѣ. Куѣ хѣрпѣкѣсем
вара малалла ўсесси вырѣнне, кайалла, куѣ
улми ѣенне ўсме тытѣнаѣсѣ, куѣ улмине чике
пуѣлаѣсѣ.

теѣсѣ те, ун вырѣн-
не нумаѣ мар сѣвѣ-
сом пулса ѣулаѣсѣ.
Сав сѣвѣсене пѣхса,
тухтарсем сун ѣлѣк
траххомпа чирлени-
не пѣлеѣсѣ. Шатра
сахал пулсан, вѣ-
хѣтра тўрлетсен сѣ-
вѣсем пиг сахал ѣу-
лаѣсѣ, хаш чухне
вѣсем ўстерекен кѣ-
ленчесѣр, ахал куѣ-
па пѣхсан курѣн-
маѣсѣ те.

Ми́ма витти пиг
нумаѣ сѣвѣленсен,
вѣл куѣ хупаххине
шалалла туртса ва-

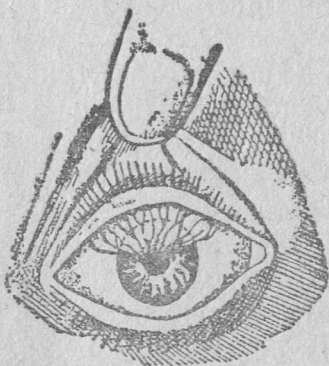
Вара саван пек пулнине «кус хәрпәкә тавәранәт» теҗсә. Нумайешә тухтәр патне пырсан «кус нихәсан та ыратманччә, пәрер ерне кәна ёнтә кус хәрпәкә тавранма пусларә» теҗсә. „Сан кусу нумайравпах траххомпа пәсәлса сурет“ тесен, вәл силенет,— «есә мәшкәлатән» тесе вәрсаәт. Пәлмен сынна әнлантарма йывәр, вәл сана итлемест те, ёненмест те. Тавәранакан кус хәрпәкне татсан, ун вырәнне татах сөнә хәрпәк тухаәт. Иалан татсан кус хәрпәкә синселенсе тухакан пулаәт. Ана чавашсем вара „куса тәк тухрә“ теҗсә.

Кус хупаххи йалан усәла-усәла хупәннипе траххом шатри майрака виттине хыраәт, сийен тәваәт. Майрака витти тәксәмленме тытәнәт. Сұл йенчен ун сине йун тымарәсем анасәсә. Майрака витти тәксәмленнипе (тарланә чүрече пек) сутта кус әшне лайәх кәртмест. Саван чухне кус пит ыратаәт, куссу ё йухаәт, сын сутталла пәхаймасәт. Чирлә сынсем сутта чәтәймәсәр чүречесене хупса ләртасәсә, вәхәта тәттәм вырәнсенче ирттерме тәрашасәсә. Тасамарләхра пүрәнсан, кус тата хытәран-хытә пәсәлса пыраәт.

Майрака витти пәсәлнә вәхәтра куса пит хытә сыхлас пулаәт; ана вәхәтра пәлсә

тўрлетмесен майрака витти малалла тата нумайрах тѣксѣмленет, сўтта куҗ ашне тата сахалтарах кўрт кен пулаҗ—сын вара суккарлансах лараҗ. Хаш чухне майрака витти синче пўрленнѣ суран (язва) пулаҗ. Йазва пўрленсе йѣри тавра, таранашпе ўссе сараҗлаҗ. Лайах тўрлетмесен куҗ шарси шатса йухса тухаҗ. Сын ъмѣрлѣхех суккарланса йулаҗ.

Майрака витти синче куҗ суранѣ вир пѣрчи пек анчах пулсан та, сѣвѣленсе тўрленет.



4-мѣш ўк. Трахсмлѣ куҗан майрака виттине сўлтен йун тымарѣсемпе шурѣ хупласа анаҗ.

Сав сѣвѣ шурѣ тѣслѣ, саванпа вара „куҗа шурѣ илнѣ“ теҗсѣ. Саврак сыннан шурѣ и макан пѣрчи пек пулсан, хулѣн пулмасан ана имсампа (емелпе) йама май пур. Шурри пысак пулсан нимѣнпе те йама май сук. Касса илсен ун вырѣнне шаттак, суран пулаҗ. Сав суран сѣвѣленсе тўрленет те (куҗ йухса тухмасан) куҗа татах шурѣ сараҗлаҗ. Шурѣпа (бельмо) йазвана пѣр йапала вырѣн-

не хума кирлѣ мар. Куѣ пѣсѣлнѣ хысѣан суранланаѣ. Сѣв суранне йазвѣ теѣсѣ. Кайран суранѣ тѣрленнѣ пек пулса туртѣанса, сѣвѣленсе ларсан вара сѣвна куѣа шурѣ илнѣ теѣсѣ. Куѣ синче йазвѣ чухне куѣ ыратаѣ сѣтталла пѣхаймаѣ. Йазвѣ сѣвѣленсе куѣа шурѣ илсен вара куѣ ыратмаѣ, пахма чармаѣ, анчах ним курми пулаѣ.

Траххом пит нумаѣа кайсан, куѣ хупаххин мима витти пѣтѣмпех сѣвѣленсе кайаѣ. Вара куѣсулѣ каналѣсем питѣрнеѣсѣ, мима тѣвакан глѣндулѣсем пѣтеѣсѣ. Куѣсулѣ, мима (слизь) сѣккипе куѣ хупаххи шал йенчен типет, унтан вара куѣ улми те мал йенчен типсе лѣраѣ. Майрака витти тѣкаскѣланаѣ, тѣкѣмлениет, типет, хѣй виттѣр сѣтта куѣ ашне кѣртми пулаѣ, вара куѣ пѣтет, сѣккарланса лѣраѣ, аѣна вара нимѣнле имѣампа та емеллеме май сѣк. Епир хѣлѣ маларах—траххом вѣрттѣан, систермесѣр тытѣанса, кайран сѣнна сѣккар тѣваѣ терѣмѣр. Хѣш чухне траххом сасартѣак, хѣвѣрт тытѣанаѣ. Куѣ пит хытѣ хѣрелет, куѣран пѣр нумаѣа тухаѣ, мима витти сѣне шатра гухма тытѣанаѣ, майрака витти сѣне сѣлти йун тымарѣсем анаѣсѣ, вара куѣ курми пулаѣ.

Трахомлә куҗа җәш чухне тата ытти чир те йерет. Җавән чухне траххомлә куҗран нумай пур тухаф. Җавәнпа хуҗте хәсан та, куҗ пәсәлсан, куҗа тухтар патне кайса кәтартас пулаф. Суккар пулас мар тесен, тухтар мән хушнине пәтәмне тәрәс тәвас пулаф.

Траххом пәр-пәрне йепле йерет

Тәнчере төрлө микробсем питә нумай. Вәсене епир ахаф куҗпа кураймастпәр-питә пысаклатакән кәленчепе (микроскоп. па) кәна курма пултаратпәр.

Ахаф куҗпа курәнман хурт таврашне микробсем тата бактерисем тәсә. Хәш микробсем пире пит нумай усә парасә, хәшәсем нумай сийен тәвасә—сынна чирлетәс вәлерме те пултарасә.

Кавас йүсәтекән, сәра тәвакан, турәх йүсәтекән тата сәпрери микробсем етеме усә күресә.

Усал тәвакан микробсем нумай төрлө: пәри халерпе чирлетет, тепри—тифпа, висәмәшә—чеччепе, тәваттамәшә—йунлә вар-виттипе, тата ытти төрлө усал микробсем те пур. Кашни чирән хәйән микробә пур.

Траххом микробё мима витти синчи шат-
рара пурнаѳ. Унтаг вал куссулёпё, ку-
пурёпё хуташса йаланах тухса тараѳ. Ку-
ссулёпё куссул каналё тарах самсана кайаѳ.
Самсан кай йенчен савара та кайма пулта-
раѳ. Саванпа, траххом ан йертёр тесен, таса,
сывлэхлэ кус сине траххомлэ сыннан ку-
пурё, куссулё, манка-сурчак таврашё лекес-
рен сыхланмалла. Вал микробсем сыва сын-
нан кушне терлё майпа пырса лекме пулта-
рассё Самахран, семейере пурте пёр алшэл-
липе шаланса тарсан, семейере пёгин ку-
ше траххомлэ пулсан, алшэлли урлэ пётём сем-
йене траххом йерме пулгараѳ. Кус чирё
телёшенчен сыхланма траххомлэ сын, ирхине
тарсан та, кантарла та кус пуресене кунне
темишё хут алшэллипе шалса илет. Алшэлли
сине траххом микробёллё куссулпе пур тарса
йулаѳ. Сав алшэллипе тепёр сыва куслэ
сын пырса шалсан, вал хайён таса ку-
шне траххом йертме пулгараѳ. Саванпа кашни
сыннан уйрам алшэлли пулмалла.

Пирён чаваш хушшинче ёлөкрех хар-
пяр-хайне алшэлли пулвине йуратмастчёс.
Киле сёне сын килсен, вал хай уйрам ал-
шэллипе шаланас тесен, ваттисем силенсе
сапла калаѳчёс: «Пирён кин усал пулчё

пулӗ, халӗх уйрам алшӗллине шӗлӗнӗт, вӗл
пире хисеплес сук.» Хайсен траххомлӗ ку-
сӗсем пӗрленсе сӗресӗ, ку с хӗрпӗксем шӗл
йенне тавранса кӗнӗ, сӗрпӗх пӗр алшӗллине
шӗлӗнасшӗн пулнӗ вӗсем. Чавашсем хуш-
шинче нумайӗтӗ пирӗсене шӗллесе (хӗр-
хенс) таса пиртен тунӗ алшӗлли вырӗнне
чылайӗшӗ сӗтӗк-сӗрпӗк сакса йарӗтӗс. Ан-
чах вӗсене те ха пӗрмайах суса кирлӗ пек
таса тытса тӗман. Ёлӗкрех чаваш йӗлӗсем
тарӗх сӗрӗнӗ вӗхӗтра хӗрарӗмсем сӗрпӗ ка-
лаҗнине те илтнӗ епӗ: «Вилсен хама асӗнса
салатмалӗх сӗрпӗсере 5—6 тарӗх шура пир
пур-ха, икӗ тарӗхӗ хӗр чухне тунийӗх-ха»
Сав хӗрарӗман пӗртне кӗрсе пӗхсан, алшӗлли
вырӗнне темӗскер сӗтӗк-сӗрпӗкӗ сакӗнса тӗ-
нине курма пулӗтӗ. Халӗ колхозра ёсхрес-
ченӗн пурнӗсӗ нумай малалла кӗрӗ ёнтӗ.
Вӗсем халӗ културлӗ пурӗнма тытӗнасӗ.
Анчах сӗрпӗх та ёлӗкхи йӗлесем тухса пӗт-
мен-ха. Сав ёлӗкхи култур сӗрпӗх йӗлисене
хи; ёс пирӗн вӗйлӗн кӗрешмелле.

Траххом минтер урлӗ та пит нумай сарӗ-
лаӗ. Сывӗрнӗ чухне траххомлӗ куҗран пӗр
йухса, куҗсул йухса минтер питне варлаӗ.
Сав минтер сӗне сывӗ куҗлӗ сын ыртсан,
унӗн куҗне траххомлӗ пӗр, куҗсулӗ лекет,

вара унән куҫне те траххом йерме пултараҫ. Ҙаванпа кашни ҫыннан харпәр-хайён уйрам минтер, уйрам алшәлли пулмалла. Минтер питне час-часах ҫуса тасатса тәрәс пулаҫ. Ҙаванпа, траххом ан йертөр тесен. ҫывәрма та уйрам выран кйрлө. Хәшә-пәрисем пәр выран ҫинче 3—4 ҫын выртса тәр ҫсә. Харпәр-хай вальди уйрам минтер тәвас вырәнне, пурне тө вальди тўшек пек, 3—4 ҫын выртмаләх, вәрәм минтер ту а, ун ҫинче ҫывәрәсә. Ҙав йәласемпе пурипе те вайлан кәрешес пулаҫ.

Траххом мунча урлә та йерме пултараҫ. Мунчара час-часах пурте пәр милкәпе ҫапанаҫсә. Пәрре мунча хутнипех 2—3 ҫемйе пәрлө мунча кәрәсә. Ҙаванма ҫур витрене йәхән чукунпа кана шыв лартаҫсә, сәлтә (шчелок) тумасә. Мунчара ҫаванмашкан пурившән те пәр чәхсене пәтратса памалли валашка пек валашка кәна. Ҙаванна чухне, мунчара вәрипе траххомлә куҫран пўр тухаҫ, куҫсул йухаҫ. Вара вәрийе чәтайман пирки ҫапанақанни лапка ҫинчен анса питне-куҫне, шыва витре ҫинченех аллисемпе әсса илсе ҫаванаҫ. Вара куҫ пўрәпе куҫсулө витре ҫине кайаҫ. Тепәр сыва куҫлә ҫын ҫав шывпах ҫаванаҫ те траххомпа чирлеме пултараҫ.

Хаш-пёр чухне валашкаран пёререн-икшерен 10-15 сын саванса тухассе. Саванна чухне траххомла кушран пур, кушсул валашка сине кайа. Валашка сумне, уван шатакесене траххомла кушсул, пур сыпасса ларассе. Сыва сын сав валашкаран савансан траххомпа чирлеме пулта; а. Мунчара пёри саванна хысхан тепри саваначчен, валашкана вёри шывпа пёсертсе сумалла. Сивё шывпа сес сусан, траххом микробесем вилмессе. Тата час-часах кайран керекенсем валди саванма вёри шыв сахал йула. Мунчара сапла сес саванкаланипе нумайах тасалаймн. Тасаласси выранны терле чирем кана йерме пултарассе. Мунчара чанахах та саванса тасалас тесен, терле чир ан йертёр тесен, мунчасене шуралла хутмалла тавас пула. Хуранпа вёри шыв нумайрах вёретсе хумалла, сёлтё (щелок) тумалла, таса посудасенчен саванмалла.

Таса мар мунчасенче семейи-семйипе перле савансан, траххом сынран санна, семейерен семейене сиксе пыра, пётём йала саралма пултарат.

Траххом тата «аванлашса» перне-пёри ала тытти урла тарых пит нумай сарала. Траххомла сынсем куш пуресене, кушсул

Йухвипе йалан куҗәсене шәлса сүрессә. Весен аллисем йалан вараланчаклә, трах-хомлә пүрпе, куҗә сүлне шәлса сүренипе, сыва сынна «сывпуллапса» ала панә чух—траххома чирне аласем урла йертәссә. Сил синчен, сиверен пүрте кәрсен траххомлә сынсем малтан куҗәсене алапа шәлса илессә те, унтан кашнине ала парса тухассә. Чирлә сын таса мар алапа тытса паллашыпе, сыва сын аллине усал чир йертсе хаварма пул-тараф.

Ешир алапа кунәпе еҗре-мөнре тем те пәр тыткалатпәр (укса, алак тытки, пуртасем, сенәксем, кәреплесем тата ытти төрлә йа-паласем те). Кун касиччен пирән ала урла пит нумай йапала ирсе кайаф. Сак йапа-ласем пирән алла ситсе лекәччен төрлә ала-ра, траххомлә сын аллинче те пулма пул-тарассә. Пирән аласем сүмне кунәпе төрлә чирсен микробәсем сыпсәнма пултарассә. Са-ванпа суман аласемпе сима ларма, куҗәсене шәлма йурамасф. Алла таса тытас пулаф, аһа час-час савас пулаф. Хаш чухне алапа куҗә тытмалла, шәлмалла пулсан, таса ту-тәрпа шәлас пулаф. Тутәр пулмасан куҗә аллан түртән йенәпе шәлас пулаф, м. т. аллан вал йенә сахал варланаф.

Час-часах пите, аләсене курка синчен шыв йарса сәваçсә. Саванна чухне куркине йста килчә унта лартаçсә. Унтаң сав курканах шыв еçеçсә. Тата хәшә, савара шыв сыпаçсә те савартан аләсем сине йарса саваннаçсә. Хаш-пәр хәр-рәмсем ачисен питне те саплах сәваçсә. Сапла сусан саварти шыв траххмлә сурчакпа хутшанса, ачасен күне траххом йертет. Саванпа лайах, таса, саванмалли камквантан йухса таракан шывпа вана саванас пулаҗ.

Тәрлә йәларан нумай чир йерет. Нимәс-сем таса пурнаçсә. Сапах вәсен хушшинче те траххом сахал теме сук. Мәншән тесен вәсен те кирлә мар йәла пур. Вәсем күсләх пек таса тавсем синчен саваннаçсә. Саванна чухне таса мар шыв та сине йухса анаҗ. Сав тазри шывпа пәрин хысҗан тәпри саваннаçсә. Сапла саванниве вәсен хушшинче пәр траххмлә сын пулсан та пәтәм сынна траххом йертме пултараҗ. Сак йәла пирки нимәс-сем йепле таса пурансан та вәсен хушшинче траххом пур. Вак халахсен ачисем час-часах сәпкарах траххомпа аптраçсә. Ачасен күсәсем хәреләçсә, күсәсенчен сап-сарә пур тухаҗ: күс хупаххине таварса пәхсан мима витти хәп-хәрлән куранаҗ,

траххом шатри малтанах пулмаст-ха, кайа-
рах вара въл та туха пуслаѳ. Ача куспа
чирлесен: «ачан куспе кусп сарри тухрѳ, йал
ѳречѳ ситрѳ» тессѳ. Пѳчѳк ачасен куспѳ пѳ-
сѳлмасан (кусп сарри тухмасан) хѳрарѳмсем:
«Мѳншѳн ман ачана кусп сарри тухмаст»
тесе хуйхѳрассѳ. Ачин куспѳ хѳрелсен кусп
хупаххисем пѳрленсе, хупланса ларсан амѳ-
шѳсем: «сын ѳречѳ ситре ѳнтѳ» тесе лѳпла-
нассѳ. Сапла калани въл вѳсен тѳттѳмлѳхне,
култтурѳрлѳхне пѳлтерет.

Йалсенче ачасене час-часах ѳслеме кай-
ма пултарайман, начар куслѳ хѳрсем, ватѳ
карчѳксем пѳхассѳ. Вѳсен нумайѳшѳн ку-
спсем траххомлѳ. Вѳсем хѳйсен тутри вѳсѳне
хѳйсен пѳрленсе тѳракан куспѳсене шѳлассѳ.
Ача макѳрма тытѳнсан ачана ачашласа:
«Ачам, ачам, ан макѳр»—тесе, хѳйсен тутѳр
вѳсѳне, хѳлѳ кѳна хѳйѳн траххомлѳ куспѳ
шѳлнѳ йапалапа, ача куспѳе шѳлса илѳссѳ.
Сапла вара ача сѳпкарах, пѳчеккѳллѳх трах-
хомпа чирлет. Акѳ ѳнтѳ амѳш кѳтсе тѳра-
кан «кусп сарри» ачана ѳстан килсе лекет.
Ачасен куспѳе сыхлас тесен, вѳсене лайѳх,
таса куслѳ ѳстерес тесен, ачасене траххомлѳ
сынсене пѳхтарас пулмаст. Вѳсене ачасен
йѳслине, ачасен площчаткине парас пулаѳ.

Унта сестрасене, воспитатёлницәсене пётём-пех сывләхлисене анчах илессё.

Куса тата тётём питё антратай. Тётёмпе кус хөрелет, куссул йухнипе сын куса йалан алапа сёрсе йе хайне сынтаң, йе сынна хайёнчен траххом йертме пултарай. Церре хура мунчана хутасси мёне кана тамаст куспан. Вәл куса пәсса хурайт.

Тата траххом шана урла та йерме пултарайт. Шанасем сын сыварна чухне траххомла, пурле кус сине питё йышлан ларассё. Вёсен урисем сумне траххомла кус пурё, куссулө сыпсанайт. Сав шанасем сыва кус сине ларсан траххом йертме пултарассё. Саванпа траххомпа кёрешнө чухне шанасене те пётерес пулайт.

Траххом чирё йепле сарәлнине, вәл хәш халәх хушшинче мёншён нумайтараххине епёр куртәмар ёнтё. Траххом малашне ан сарәлтәр тесен, аңа тәпё-тымарөпех пётерес тесен, мён пур ёссыннийён унән хәрушәләхне пёлсе, унда сине тәрса хытә кёрешес пулайт.

Траххом йерсен мён тумалла

Траххом йерсен «хайех иртё-ха» тесе тә-малла мар. Вахәтра турлетмесен вәл вәрәма пырайт, куса суккар тавайт. Хәш-пёрисем кус

пәсәлсан тухтәр патне кайма шухәшламаҫсә, тўрлетөшән тәрәшмаҫсә. Пәрин «вәхәт сук» теприншән «лаша пүшә мар» хәшә «каш» куҫ пәсәлнице, хөрелнице тухтәр патне кайса лашана асаплантарса суремән ёнтә» теҫсә. Нумайёшә «чир хәйех иртсе кайё-ха» теҫсә. Чир сав вәхәтра сарәлнәсемән сарәлса пыраҫ. Кайран вара аҫа сәнтерме питә йывәр, сәнтерме май сук пулса тәраҫ.

Траххома куҫа шурә иличен, куҫ хәрпәкә таврәнма тытәнничен, куҫ типе пуҫличчен тўрлетме тәрәшмалла. Шатра тухнә вәхәтра, шатрана тухтәра хыртармалла. Хәш чухне шатра час пәтмесен, шатрасене кашни уйәхра пәр-икә хут хыртарас пулаҫ. Хырнипе куҫ шәрси сийенленмест, траххом кәна часрах пәтет. Хырнә хушәсенче тухтәр пәнә имсамсене, вәл каланә пек, куҫа йамалла. Куҫ чирә хәвәртрах, пәтөмпех пәттәр төсен, кашни кун тухтәр патне кайса имсам сәртөрмелле. Траххом шатрине хырасассән куҫ имсампа кәна час тўрленмест, питә вәраха пыраҫ. Хәшөсем куҫ 5—6 кунтанах тўрленмесен, хәйсем пәлменнице: «пире тухтәр лайәх имсам параҫ-им, йешәл сенкер шывә параҫ те, унпа мән үсә пулмалла» теҫсә, малалла имсам йама пәрахаҫ.

сё. Тухтър йепле пулсан та, хуѣ тө хәсан та, хай мён вёреннё, пёлнё тәрәх тўрлетме тәрәшаѣ. Чир тўрленменни тухтъртая кәна килмест, нумайёшё чирлё сынран, хайёнчен килет. Чирлё сын хайшён хай тәрәшмасан, тухтър йепле тәрәшсан та усә сахал. Пирён халѣхи вәхәтра траххомна кёрепше йешёл сенкертөн (кәвак чул) лайәх имсам та сук. Анчах унпа пёлсе тўрлетме кирлё. Куҫ пите пўрленнё вәхәтра љапписран (тамәк чулө) тунә имсам кирлё, пўр сахалтарах тухнә чухне йешёл сенкертөн тунә имсам лайәх. Сапах пёлсе тўрлетсен тө траххом ик-виҫ ернерех пётмест, виҫ-тават уйәха, султалака та пыма пултараѣ. Саванпа траххома арәслантарма йурамаст, сийёнчех — маларах тўрлетме тәрәшмалла. Куҫ хәрпәкё таврәна пусласан, әна малалла ўсмелле нимёнле имсампа та тәваймастан. Куҫ хәрпәкё (тёк) таврәннине операцияне (касса илсен) анчах тўрлетме пулаѣ. Ват карчәксем таврәнакан төксене хайсен майё тавра сакса сўрекен хыпчәкёсемне татассё. Хыпчәкпа татнә хыс-сән, татах төк тухаѣ, йалан сынна асаплантарса пурәнаѣ. Сак таврәнакан куҫ хәрпәкне, куҫ суккәр ан пултәр төсен, вәхәтра касса тўрлетес пулаѣ.



5-меш ўк. Сакнашкал шурă түмесене түлемлө сипсене, шăмă та-
тăкёсене култтурсăр, тёттёмрр пурăннă вак халăхсем тёрлө куç
чирёсем турлемчёр, куç шурри кайтар тесе, аллисем, мыйёсем
сине сакса сўренё.

Майрака витти пётёмёшпех ун синче суран (йазва) пулсан, куҫа лайах сыхлас пулаӳ, тухтӳр патне сӳресе, тӳрӳша тӳрлетес пулаӳ, мёншён тесен сак вӳхӳтра куҫ пите сурӳӳ. Чирлӳ сынсем 2—3 кунта тухтӳр имсамӳпе тӳрленме пуслани палӳрмасан, йумӳс патне кайӳссӳ. Хӳшӳ тухтӳр патне кайӳченех йумӳс патне кайӳссӳ. Йумӳс вӳрӳ-вӳрӳ ала сине тӳлемлӳ сипсем, шура тӳмесем сыха-сыха йараӳ. Тӳттӳм халах хушшинче тӳрлӳ чиртен тӳрлӳ йапала сыхса йараӳссӳ. Тутар арӳмӳсем алапа сырӳна, кӳнекерен сурса илсе сырӳсем сӳс ситти сине сакса йараӳссӳ. Сыру йӳпенсе пӳсӳласран, ала шӳк хӳмпине чӳркаса сыхаӳссӳ. Вал йапала вара нумаӳ вӳхӳт сакса сӳренипе шӳршланса кайӳӳ. Хӳвӳрах шухӳшлӳр-ха, йӳпле сав йапаласем пире сак хӳруш чиртен сыватма пултараӳссӳ-ха? Енир шура тӳмесем, тӳлемлӳ сипсем кӳпесемпе хамӳр синче йаланах сакса сӳретпӳр. Мёншён вӳсем пире тӳрлӳ чирсенчен пулашмаӳссӳ.

Хӳш сӳртӳр вата карчӳксем чӳлӳм туртса, чӳлхипе куҫ хупаххин мима виттине чӳлхепе сулаӳссӳ. Сапла суласа тӳрлӳ тиф, сифилис чирӳсем йертме пултараӳссӳ. Тӳттӳм

халăх хушшинче суккар пуласран хăраса
темĕн те пĕр тунине шутласа та пĕтерес çув.

Хал колхозниксем çав тĕттĕмлĕхрен тух-
са пырасçĕ. Тĕрлĕ йăласемпе, йумăссемпе
питĕ хытă кĕрешес пулат.

Куç хупаххи таврăннинчен операци
тусан чăвашсем хушшинче: «Куç тĕкне кас-
тарсан ёсleme йурамаст» теççĕ. Вăл тĕрес
мар. Хавăрах шухăшлар-ха. Тўрлетнĕ, тĕк
тухман куçпа ёсleme аван-и, йе хăрпăк
(тĕк) таврăнакан, чирлĕ куçпа ёсleme аван-
рах-и? Тўрлетнĕ куçпа ёсleme аванарах-
хине пур те пĕлетпĕр. Нумайёшĕ тата: «ку-
çа кастарсан ёслерĕм те, куç пăсăлчĕ, куçа
шурă илчĕ, татах тĕк туха пуçларĕ» теççĕ.
Вăл ёсленине мар пулнă. Куç лайăх касăл-
маннипе кăна кайаллах тĕк (хăрпăк) тухма
пултараť. Начар касăлсан, ёслесен ёсleme-
сен те пурĕ-пĕрех тĕк тухаť. Хăрпăк тав-
рăннине тўрлетсен те куçхупаххин мима вит-
ти çинчи траххом шатрисем пĕтмесçĕ, çап-
лицех тăрса йуласçĕ, çаванпа куç хупаххи
таврăннине операци туса тўрлетсен те
траххом шатрине тăрăшса пĕтерес пулат.
Вара куçан майрака витти çине йазвă тух-
маст, куçа шурă илмест. Çаксене анланса,
лайăх шута илсе, куçсене вăхăтра, пĕлсе,

сине тәрса тәрәшса тўрлетес пулаѳ. Трах-
хом въл тўрленекен чир, траххомпа пѳр сын
та суккър пулмалла мар.

Трахом ёсхалӑхне мѳнле сийен кўрет

Траххом—нумаѳа пыракан чир. Въл—тўр-
летмесен вӑхӑтран вӑхӑта, куѳа начарлатнӑ-
семѳн начарлатса, сӑмрӑк, вӑйпитти сынна
ёсе йўрӑхсӑр туса хӑвараѳ. Хӑш траххомлӑ
сын, сўлталакне икшер-вишшер ерне, йе
уйӑх пѳрре те ёсе кайаймасӑр килте пѳр усӑ-
сӑр асапланса лараѳ, хӑшѳ тата сӑвѳпех чир-
пе асапланса ёсе тухаймасѳ, ёслесен те трах-
хомлӑ сын сывӑ куѳлӑ сын пек ёсе хӑварт,
тѳплѳ тӑваймасѳ.

Пирѳн Вӑтам Атӑл крайѳнчи вак халах-
сем хушшивче (чӑваш, мӑкшӑ, тутар) кӑна
траххомлӑ, хѳрлѳ, пўрлѳ куѳпа сўрекен сын-
сем 450 000 сынна йахӑн хисепленесѳѳ. Вѳсем
больницана уйӑхра пѳр хут кӑна кайсан
та сўлталакне пилѳк мѳлйун сўрра йахӑн
кун сўхатасѳѳ, тата мѳн чухлѳ лаша чуп-
тарасѳѳ. Вѳсем кашни пѳр хут кӑна вӑтам
шутпа 10 сўхрӑма ситиччен больницана кай-
сан та, сѳр йѳри-тавра 225 хут сӑврӑнма-

лăх сұл тăваççĕ. Хăвăрах шухăшлăр-ха кашни бо̀лницана кайса мĕн чул вăхăт ирттернине хисеплесен тата лашан ахал ирттеркен ёç вăхăтне хисеплесен, траххом чирё ёçсыннине темĕн чухлĕ сийен кўни палăраҫ. Бо̀лницана кашни траххомлă етем уйăхра пёрре кăна кайсан та çавăн чухлĕ сийен пулаҫ.

Траххомпа темиçе пин сын уйăшар, виçшер уйăх, йе пĕтĕмпех суккар пулса, ёçлеймесёр ларакансем, хайсем чирпе асапланнинчен пуçне тата колхоза, патшалăха ним уса параймаççĕ. Начар куçлă сын хай ёçлейменнипе, хайĕн пурнăçне те малалла йараймаҫ, вăл ёнтё куçпа асапланса пурăнипе, колхозра ёçлеймесёр, колхоз ёçне те малалла йама пултараймаҫ. Траххомлă сын ёçкунёсем сывă сын чухлĕ тăваймаҫ. Çавăнпа та унăн пурнăçё те сывă сыннанчен начартарах пыраҫ. Траххом чирё---чирлĕ сына, чирлĕ сынăн çемйине, колхоза, патшалăха мĕн чухлĕ сийен тунине хисеплесе те кăларайас сук.

Траххомпа куçёсем начарланнипе çамрақ, вайлă сынсем хёрлĕ çара та кайаймаççĕ. Бёсем Совет Союзне унăн ташманёсем тапăнасран сыхлама та пултараймаççĕ. Хăш-

пёр вак халӑхлӑ районсенче траххом чирне пула хёрлӑ ҫара кайма йура́хса́ррисем пит нумай пулаҫҫӗ. Пёр районри чӑвашсенчен 1933-мӗш ҫулта хёрлӑ ҫара кайма йура́хса́ррисем 52% пулчӑҫ, ма́кша́сем (мордвасем)—24%, тутарсем—18%, вырӑссем—6%. Ҫак ҫамра́к, вӑйла́ ҫынсем траххом пулман пулсан, хёрлӑ ҫара кайна́ пулӑччӑҫ. Кунта та епӑр траххом чирӑ пире мӑнле сийен тунине куратпа́р, ҫапла ӗнтӑ трахом чирӑ ӗҫхалӑхӑн пурнаҫӗнче питӑ пыса́м сийен кӑрет.

Ҫавӑнпа та ӗнтӑ, малашне траххом чирне пӑтерес тӑлӑшпе мӑнпур вӑйа хурса кӑрешме тытанмалла. Ку ӗҫе мӑнпур ӗҫхалӑхне мобилизацилемелле.

Траххомпа йепле кӑрешмелле

Траххомӑн та́шманӑсем—таса, културла пурӑнакан ҫынсем. Кам таса, ҫителӑклӑ културла пурӑнаҫ, ҫавӑн траххом ҫук, лексен те часах иртсе кайаҫ, сукка́р туса хӑвармаҫ. Халӑ паргтipe совет правиттӑлстви мӑн пур ӗҫсыннисене ҫутта кӑларасшӑн, ҫителӑклӑ пурла́хлӑ, културла пурнаҫпа пурӑнакан та́васшӑн та́рашаҫ. Ӗҫсыннисем хӑйсен сывла́хӑшӑн хӑйсем та́рашмасан, тухта́р-

сем кăна нимĕн те тума пултараймасĕ. Çавăнпа халăх сывлăхне сыхлас ёĕпе ёĕлекен комиссариат: „Ёĕхалăхĕн сывлăхĕ хайĕн аллинче“ тет. Траххома пĕтерес тесен, куĕтурлă пурнăспа пурăнма вĕренес пулаť.

Семйере траххома чирлĕ сып пулсан, траххома, тăрăшса, тĕппипех пĕтерес тесен, семйери ытти сынсене йересрен асарханас пулаť. Семйере кашни сыпнăн хайĕн уйрăм алшăлли пулмалла, кашнийĕнех уйрăм минтер (сытар) синче, уйрăм вырăн синче выртса тăрас пулаť. Алла йалан таса тытас пулаť. Мунчасене таса, шурăлла тăвас пулаť. Унта нумай, сителĕклĕ шыв вĕретес пулаť. Сĕлтĕ (шчелок) тăвас пулаť. Çавăнас-са таса таз синчен, тазĕсене пĕрин хыçĕн тепри çавăнас умĕн, вĕри шывпа пĕсертсе, çавăнас пулаť. Траххомлă сынсем уйрăм тазран çавăнмалла, мунчана сыва, траххомсар сынсен хыçĕнчен, кайран кĕмелле. Колхозниксен мунчасене ушкăнланса пысăк, лайăх, тухтăрсем, техниксем каланă тăрăх тăвас пулаť. Чăвашсем хушшинче траххом малалла ан сарăлтăр тесен, çамрăк ачасене таса пурăнма вĕрентес пулаť. Вĕсен куçĕсем пăсăлсан вăхăтра тўрлетес пулаť. Амĕш пулас хĕрарăмăн куçĕ траххомлă пулсан, ача су-

ратичченех траххома тўрлетес пулаї. Трах-
хомла сынан ачисем саяккарах траххома
„куҫ саррипе“ чирлеме пултарасҫё. Трах-
хомла сынсене килте те, йаслёре те, ача пәх-
тарма йурамаҫт. Йаслёри ачасене пәхакан
сынсен куҫёсене пуринне те пәхмалла, трах-
хомлисем пулсан вёсене куҫёсене тўрлетич-
чен ачасем патне йама йурамаҫт.

Шкулта траххомла ачасем пулсасан, ыт-
ти таса куҫла учениксем тетраїсем, крих
вёлсем, ручкасем, кёнекесем, пур (мел) урла
пёр-пёрне траххом йертме пултарасҫё. Вё-
ренекен ачасен траххома шкултах тўрлетес
пулаї. Ана тухтәрсем аякра пулсан, тухтәр
кәтартса панә тәрәх вёрентекенсем те тума
пултарасҫё. Анчах пит хытә пўрленекен куҫ-
па куҫ пўрә пётиччен шкула сўреме йура-
маҫт. Колхозра траххомла сынсем, ёҫ син-
че те ытти колхозниксене чир йертме пул-
тарасҫё. Саванпа колхозра траххома тўр-
летес ёҫе массаллан пусласа йамалла, кол-
хозниксене куҫёсене ирөксөрех тўрлеттерес
пулаї. Анчах хаҫхи вәхәтра боҫничасем,
савнашкалах тухтәрсем те кирлө таранах
сителёклө мар-ха. Хәш чухне боҫницана 20
—30 сұхрама кайма тивет. Сак ситменлөхсене
пётерес пирки траххом тўрлетмелли пункт-

сем усма тәрәшәсҗә. Вәсене колхозниксене
ёҗрен таталмасәр сүреме, кашни йалтах ус-
малла, сак пунктсене чи малтан траххом пы-
саккан сарална йалсенче усас пулат. Трахома
түрлетмелли ыранта (пункт) колхозниксен
траххомне тухтар каланә тәрәх. вәреннә
сестрасем түрлетсе тамалла. Чаваш респуб-
ликәнче сестрасем ёҗленә йалсенче траххом
сахалланна ёнтә. Анчах мән пур траххомлә
йалсенче ёҗлемеләх вәреннә сестрасем ха-
тәрлесе каларма средствәсем питә нумай
кирлә. Пысак колхозсенче сестрасене хай-
сен вайёне тыгса тамалла туни аван пул-
малла. Сак сестра пәр сул хушшинчех хайён
расхутне татса нумай усә тавәччә. Сак пункт-
сем суккипе чи кирлә хөрү ёҗ вәхәтенче
10-15 сухрама лашапа сұлталакра темән
чухлә ёҗсынни больницысене каймалла пулат.
Хәшә тухтар патне кайаймасәр ерни ернипе
ёҗлеймесәр пурнасҗә. Йалтах сестра пулсан,
тухтар патне те йалан кайас сук пулөччә,
куса вәхәтра түрлетсе ёҗрен те сахал сын
йулөччәс, тата ёҗре аману, хуҗалу, сыңа
сиксен төрлә чиртен пәхса сурансене түр-
летсе сыхса тәрөччә. Чирсенчен йепле сых-
ланмалли синчен килөрен киле сүресе ха-
ләха чир-чөрпе көрешме төрлөрен, канаш-

сем парса вѣрентсе сурѣтчѣ. Сак ѳссене туса сестра колхоза нумай уса-курѣтчѣ. Сапах та сестрана вай сук тесе хаш-пѣр колхозра тытса усрама шухашламащѣ. Аста-вар-ха, нумайах пулмаст пур ѳссыннисене те улталаса, тѣттѣмлѣхре тытса пуранна харам пырла пусене, тѣечуксене, псалом-шчиксене тѣрантса, кашни йалах темѣн чухлѣ укса тѣкатчѣ. Сак харам пырсем ачасем суралсан та, самраксем авлансан та, чирлесен те, вилсен те тата тѣрлѣрен пращ-никсенче килѣрен килле суресе укса, тыра, сам, самарта пустаратчѣс. Халѣ, пурлахла пурнас пусланна вахатра кашни колхозах сестрана тытса усрама пултаратех.

Траххонпа кѣрешнѣ чухне, мѣн пур йалти вай медицина работникѣсемпе пѣрлешсе, вѣсене пулашса ѳслемелле. Комуниссем, комсомолѣцсем, пионерсем хѣрарам пайѣсем (женотдел), профсоюз членѣсем пурте траххонпа чирлѣ ѳсхалахне сак усал, хѣруша чиртен хѣтарас ѳсре активлан хутшанса ѳслесе, ана суккарлахран хѣтармаллах. Йалта пурнакан вѣрешнѣ сынсем питѣ таса пуранмалла, вѣсем колхозниксемшѣн примерла пулмалла.

Кашни колхозрах тасалахла пураннашѣн памалли преми фончѣсем уйарса ху-

ас пулаѣ. Сак премисене колхозра тумтир аврашне, сурт ашчикне, мунчасене, апат-симѣссене таса тытакансене, семйери траххома тәрәнса тўрлетекенсене парас пулаѣ.

Колхозра пуринчен таса пурнакан семйене куҫса сурекея хёрлѣ йалав памалла тавас пулаѣ.

Сапла, траххом йертекен мѣн пур тасамарлаха сине тәрса тытәнсах пѣтерес пулаѣ. Колхозниксене (савян пекех колхозра маррисене те) сутта каларса, колхоз урла сѣнѣ пурнаҫ сулѣ сине каларса сывлахла, дурлахла пуранма вѣрентес пулаѣ. Културла пурансан, траххома тўрлетсе ытти сыва сынсене йересрен сыхлансан, сак тахсантап сыпанса пыракан чире пѣтѣмпѣх пѣтерѣпѣр. Хитре, таса куҫпа суралакан вак халахсен сарак аравѣ хѣрелнѣ, пўрленнѣ куҫсемпе сўремѣс, куҫсене шур илнице тѣк тухнице суккарланмѣс, пурнаҫ тәршипѣх таса куҫпа саванса пуранѣс.

Траххома тѣп тавассишѣн

Патша власѣнчен совет правитѣлствин алине революци хысҫан куҫса йулна културла наследствя пите пѣчѣк. Пирѣн крайра

ёлёк асла шкулсем сукчѣ те, вѣтам шкулсенче улпутсен, пупсен, дворенсен, мешченсен, купчасен ачисем анчах вѣренетчѣс. Рабочисемпе хресченсем ваљди пѣчѣк шкулсем кѣна пулна. Сак шкулсенче тура синчен, патшапа улпутсене, пупсене йѣпле пѣханса, хисеплесе пурнасси синчен анчах вѣрентетчѣс. Савѣнна вак халѣхсем пит тѣтѣме йулна. Бољничасем питѣ сахалччѣ, пулсан та пысак пасарлѣ йалсенче кѣна пулна, вак халѣхлѣ йалсенче пулман та. Акѣ тѣслѣх: Чаллѣ-пус районѣнче патша вѣхѣтѣнче те пѣр бољница, та, пѣр врач фѣљдшѣрпа амбулатори те сукчѣ. Клевлѣ районѣнче пѣр бољница кѣна тата 1-мѣш сыпѣклѣ шкулсенче вѣрентме учиттѣлсем хатѣрлесе кѣларакан 2 класлѣ шкул пурчѣ.

Халѣ Чаллѣ-пус районѣнче 5 тухтѣр, 5 фѣљдшѣр амбулаторисем, пур чирпе те пѣхакан бољница пѣрре, кус бољници, тата шкулсем—7 ШКМ-пе 2 техникум пур.

Вак халѣхсене сутта кѣларас ѣс кунран кун ѣссе пынине, ытти примерсемпе кѣтартмасан та, хамѣрах пурнѣсра курса тѣратпѣр. Совет правиттѣлстви чи малтан вак халѣхсен хушшинче чылайрах шкулсем усса бољничасем тѣвас ѣсе те кѣна хѣвармаст, вѣсем

сұлтан сұл ұссе, йышлаланса пырассе. Ватам Атал крайё 1929-32-мёш сүлеенче вак халәх районёсенче 8 больница тунә, амбулаторисем 2 уснә. Крайёпе илсен 1928-мёш сұлта больницасенче чирлө сынсем ваьди 8900 вырәнччө, 1932-мёш сұлта—12800 вырән. Куç амбулаторийёсем 1928-мёш сұлта 8 пулна пулсан, 1932-мёш сұлта—14 ситнө.

Крайри сывләх пайё иккёмөш пилөксұлләхра траххома төлөпех пөтерес тесе пите пысәк план турө. Сав планпа 1933-мёш сұлтан тытанса 1937-8 мёш сұла ситиччен Аталән сылтәм йенче куç больницисемпе куç амбулаторийёсем—52, йалсенче тұрлетсе тәма сестра пункчөсем 841 усмалла, куç больницисенче куç чирөпе ыртма 501 вырән усмалла. Атал сулахай йенче больницасем амбулаторисем—42, сестра пункчөсем—452, куç чирөпе ыртмалли вырәнсем—367. Сак планпа иккёмөш пилөксұлләх тулна вәхәтра кашни районра куç тухтәрө, куç больници пулмалла. Траххомпа асапланакан вак халәх хушшинче кашни 300-500 траххомлә сын пусне пөр сестра пулмалла. Вәл колхозсенче, йалсенче пурәнса траххомран йепле сыкланмалли синчен вөрентсе траххомран емеллесе тәмалла.

Тухтърсемпе сестрасем хайсем кана уй-
рам тәрәшсассән ёс малалла нумайах ка-
йаймё. Хаварах шухашлар-ха, больницасем
сестрасем пулсан ёсхалахё хай сывлахёшён
хай тәрәшмасан—тухтърсемпе пёрле ёсле-
месен астан ёс малалла кайё. Тухтърсемпе
сестрасене мён пур ёссыннисемпе вёсен култ-
турля вайё пёрлешсе пуляшса ёслесен тин
кус ташманне—траххома пётерме пулё. Каш-
ни колхозрах траххома кёрешекен общёст-
твасем организацилемелле. Траххома асап-
ланакан сын куракан кусля пултър тесен,
вал хай емеллесшён мар пулсан, ана ирёк-
сёр емеллеттерес пулат, унсаран траххома
епёр татакля сёнтёрейес сук.

Пур ёссынни те тухтърсемпе пёрлешсе,
вёреннё сынсемпе пёрле тәрәшса ёслесессён,
епёр траххома иккёмёш пилёксуллахра
тёпё-тымарёпех пётерёпёр.

Вара темиşe мёлуйн, пёрлё, хёрлё кус-
семпе сўрекен сынсене асапран хатарәпәр,
вёсенчен ёсе йурахля сынсем туса, вёсене
ытти колхозниксем пекех култтурля, сите-
лёлкля пурляхля пурнаспа пуранма май па-
рапәр.



Цена 25 коп.

А. Захаров

Трахома и
борьба с ней

ОГИЗ

1934 Самара—Москва

Средневолжское краевое
госиздательство